

Zpracovatel PD:

Bc. Adam Novák

Projektování el. zařízení

Cejle 158, 588 51 Cejle

mobil: 732 498 049

mail: novakadamc@gmail.com

Autorizoval:

Ing. Zbyněk Pecina, Projektování el. zařízení, Fügnerova 8, 586 01 Jihlava, č. ČKAIT 1400049

Akce:

REVITALIZACE AREÁLU CM NÁMĚŠŤ NAD OSLAVOU

Obsah:

SO 01 - ADMINISTRATIVNÍ OBJEKT Zařízení silnoproudé elektroinstalace včetně ochrany před bleskem

Technická zpráva

Stupeň: DPS

Investor: KSÚSV, příspěvková organizace,
Kosovská 1122/16, 586 01 Jihlava

Číslo zakázky: c2024064

Datum zpracování PD: září 2024

Číslo kopie:



1. VŠEOBECNÉ ÚDAJE

1.1. Rozsah a obsah projektu

Předmětem této dokumentace je ochrana před bleskem a doplnění silnoproudé elektroinstalace v souvislosti s rekonstrukcí administrativního objektu v areálu CM Náměšť nad Oslavou, v k.ú. Náměšť nad Oslavou (okres Třebíč);701564

Tato dokumentace začíná řeší pouze novou ochranu před bleskem a doplnění silnoproudé elektroinstalace v souvislosti připojené nový elektrických vrat a elektrických žaluziích.

Stavba je vyvolaná požadavkem stavebníka. Projektová dokumentace byla zpracována dle požadavků zadání a navržené řešení vychází z dostupných podkladů a informací v době zpracování projektu.

Řešený projekt je ostatní stavbou ve smyslu § 5 odst. 2 písm. d) zákona č. 283/2021 Sb., stavební zákon, ve znění pozdějších předpisů.

Dle zákona č. 134/2016 Sb., o zadávání veřejných zakázek, ve znění pozdějších předpisů, § 92, se má za to, že technické podmínky jsou stanoveny v podrobnostech nezbytných pro účast dodavatele v zadávacím řízení, pokud zadávací dokumentace veřejných zakázek na stavební práce obsahuje dokumentaci v rozsahu stanoveném vyhláškou, spolu se soupisem stavebních prací, dodávek a služeb s výkazem výměr v rozsahu stanoveném vyhláškou. Dle ustanovení odst. 2 mohou být tyto dokumenty částečně nebo zcela nahrazeny jinými požadavky na výkon nebo funkci.

Dle vyhlášky č. 169/2016 Sb., o stanovení rozsahu dokumentace veřejné zakázky na stavební práce a soupisu stavebních prací, dodávek a služeb s výkazem výměr, ve znění pozdějších předpisů, § 2 odst. 1 písm. a), je příslušnou dokumentací dokumentace, která rozsahem odpovídá projektové dokumentaci pro provádění stavby.

Tato dokumentace je zpracována ve stupni pro provádění stavby ve smyslu § 157 odst. 1 písm. d) zákona č. 283/2021 Sb., stavební zákon, ve znění pozdějších předpisů.

Bude-li provádění stavby zahájeno do 30. června 2027, lze dle § 329 odst. 3 zákona č. 283/2021 Sb., stavební zákon, ve znění pozdějších předpisů, jako dokumentaci pro provádění stavby použít i dokumentaci pro provádění stavby zpracovanou podle dosavadních právních předpisů. Obsahově proto tato dokumentace splňuje náležitosti dle § 3 (dle Přílohy č. 13) vyhlášky č. 499/2006 Sb., o dokumentaci staveb, ve znění pozdějších předpisů. Dle Společných zásad v úvodu Přílohy č. 13 vyhlášky č. 499/2006 Sb., o dokumentaci staveb, ve znění pozdějších předpisů, se dokumentace pro provádění stavby zpracovává v podrobnostech umožňujících vypracovat soupis stavebních prací, dodávek a služeb s výkazem výměr.

Tato dokumentace nenahrazuje pracovní a technologické postupy, které má zhotovitel povinnost zabezpečit z hlediska zajištění bezpečnosti a ochrany zdraví při práci na staveništích dle požadavků § 3 a Přílohy č. 3 nařízení vlády č. 591/2006 Sb., o bližších minimálních požadavcích na bezpečnost a ochranu zdraví při práci na staveništích, ve znění pozdějších předpisů.

1.1.1. Projekt neřeší

- fakturační měření vůči distribuci
- vnitřní umělé a nouzové osvětlení
- vnější umělé osvětlení
- vypínání objektu při požáru

- dálkové přenosy dat, datová a komunikační propojení, Building Management System, MaR, apod.
- SPD typu 3 dle ČSN EN 61643-11 ed. 2 pro ochranu koncových citlivých zařízení

1.2. Výchozí podklady a požadavky na profesi

- zadání a požadavky objednatele
- stavební půdorysy
- mapové podklady Seznam.cz, a.s., Google Street View a nahlizenidokn.cuzk.cz
- legislativní předpisy, technické normy a katalogy, platné v době zpracování projektu

1.3. Seznam používaných zkratk

AB	administrativní budova
LPS	systém ochrany před bleskem; viz definice ČSN EN 62305-1 ed. 2, čl. 3.42
LPZ	zóna ochrany před bleskem; viz definice ČSN EN 62305-1 ed. 2, čl. 3.36
MET	hlavní ochranná přípojnice; viz definice ČSN 33 2000-5-54 ed. 3, čl. 541.3.9
nn	nízké napětí (sítě o jmenovitém napětí mezi vodiči od 50 V do 1000 V AC); viz definice ČSN 33 0010 ed. 2, Tabulka 1
PBŘ	požárně bezpečnostní řešení; viz definice § 41 vyhlášky č. 246/2001 Sb., o stanovení podmínek požární bezpečnosti a výkonu státního požárního dozoru (vyhláška o požární prevenci), ve znění pozdějších předpisů
RCBO	proudový chránič s vestavěnou nadproudovou ochranou; viz definice ČSN EN 61009-1 ed. 3, čl. 3.3.7
RCCB	proudový chránič bez vestavěné nadproudové ochrany; viz definice ČSN EN 61008-1 ed. 3, čl. 3.3.2
RCD	proudový chránič; viz definice ČSN 33 2000-5-53 ed. 3, čl. 530.3.19
SPD	přepětové ochranné zařízení; viz definice ČSN EN 61643-11 ed. 2, čl. 3.1.1

2. VÝPIS POUŽITÝCH NOREM

Na pracovištích dle § 349 odst. 1 zákona č. 262/2006 Sb., zákoník práce, ve znění pozdějších předpisů platí, že předpisy k zajištění bezpečnosti a ochrany zdraví při práci jsou mj. i technické dokumenty a technické normy, pokud upravují otázky týkající se ochrany života a zdraví; jsou tudíž i závazné.¹

Ty z níže uvedených technických norem, které jsou na základě ustanovení § 6c odst. 2 zákona č. 22/1997 Sb., o technických požadavcích na výrobky, ve znění pozdějších předpisů, bezplatně zveřejněny ve sponzorovaném přístupu, jsou normami závaznými.²

Základní technické normy (včetně data jejich vydání), které má zhotovitel vzhledem k jeho povinné odborné způsobilosti (viz kapitola „Podmínky pro realizaci díla a jeho uvedení do provozu“ dále) v souvislosti s tímto projektem znát, a podle kterých je požadováno postupovat při realizaci:

ČSN 73 4001	Přístupnost a bezbariérové užívání (7.2024)
ČSN 33 1310 ed. 2	Bezpečnostní požadavky na elektrické instalace a spotřebiče určené k užívání osobami bez elektrotechnické kvalifikace (10.2009)
ČSN EN 50110-1 ed. 3	Obsluha a práce na elektrických zařízeních - Část 1: Obecné požadavky (5.2015)
ČSN 33 2000-1 ed. 2	Elektrické instalace nízkého napětí - Část 1: Základní hlediska, stanovení základních charakteristik, definice (5.2009)
ČSN 33 2000-4-41 ed. 3	Elektrické instalace nízkého napětí - Část 4-41: Ochranná opatření pro zajištění bezpečnosti - Ochrana před úrazem elektrickým proudem (1.2018)
ČSN 33 2000-4-43 ed. 3	Elektrické instalace nízkého napětí - Část 4-43: Bezpečnost - Ochrana před nadproudy (5.2024)
ČSN 33 2000-4-443 ed. 3	Elektrické instalace nízkého napětí - Část 4-44: Bezpečnost - Ochrana před rušivým napětím a elektromagnetickým rušením - Kapitola 443: Ochrana před atmosférickým nebo spínacím přepětím (11.2016)
ČSN 33 2000-4-444	Elektrické instalace nízkého napětí - Část 4-444: Bezpečnost - Ochrana před napěťovým a elektromagnetickým rušením (4.2011)
ČSN 33 2000-4-46 ed. 3	Elektrické instalace nízkého napětí - Část 4-46: Bezpečnost - Odpojování a spínání (4.2017)
ČSN 33 2000-5-51 ed. 3+Z1+Z2	Elektrické instalace nízkého napětí - Část 5-51: Výběr a stavba elektrických zařízení - Obecné předpisy (7.2022)
ČSN 33 2000-5-52 ed. 2	Elektrické instalace nízkého napětí - Část 5-52: Výběr a stavba elektrických zařízení - Elektrická vedení (2.2012)
ČSN 33 2000-5-53 ed. 3	Elektrické instalace nízkého napětí - Část 5-53: Výběr a stavba elektrických zařízení - Spínací a řídicí přístroje (11.2022)

¹ Srov. Nejvyššího správního soudu ze dne 27. 8. 2014, sp. zn. 3 Ads 42/2014. Nejvyšší správní soud [online]. Brno: © 2003-2022 Nejvyšší správní soud, s. 13 [cit. 14.12.2024]. Dostupné z: https://www.nssoud.cz/files/SOUDNI_VYKON/2014/0042_3Ads_14_20140902123121_prevedeno.pdf

² Dostupné z: <https://sponzorpristup.agentura-cas.cz>

ČSN 33 2000-5-54 ed. 3	Elektrické instalace nízkého napětí - Část 5-54: Výběr a stavba elektrických zařízení - Uzemnění a ochranné vodiče (4.2012)
ČSN 33 2130 ed. 4	Elektrické instalace nízkého napětí - Vnitřní elektrické rozvody (12.2024)
ČSN 33 2180	Elektrotechnické předpisy ČSN. Připojování elektrických přístrojů a spotřebičů (7.1979)
ČSN EN 50575	Silové, řídicí a komunikační kabely - Kabely pro obecné použití ve stavbách ve vztahu k požadavkům reakce na oheň (8.2015)
ČSN EN 50565-1	Elektrické kabely - Pokyny pro používání kabelů se jmenovitým napětím nepřekračujícím 450/750 V (U ₀ /U) - Část 1: Obecné pokyny (2.2015)
ČSN EN 50565-2	Elektrické kabely - Pokyny pro používání kabelů se jmenovitým napětím nepřekračujícím 450/750 V (U ₀ /U) - Část 2: Specifický návod pro typy kabelů související s EN 50525 (2.2015)
ČSN EN 62305-1 ed. 2	Ochrana před bleskem - Část 1: Obecné principy (9.2011)
ČSN EN 62305-2 ed. 2	Ochrana před bleskem - Část 2: Řízení rizika (2.2013)
ČSN EN 62305-3 ed. 2	Ochrana před bleskem - Část 3: Hmotné škody na stavbách a ohrožení života (1.2012)
ČSN EN 62305-4 ed. 2	Ochrana před bleskem - Část 4: Elektrické a elektronické systémy ve stavbách (9.2011)
ČSN CLC/TS 61643-12	Ochrany před přepětím nízkého napětí - Část 12: Ochrany před přepětím zapojené v sítích nízkého napětí - Zásady pro výběr a instalaci (5.2013)
ČSN 73 0802 ed. 2	Požární bezpečnost staveb - Nevýrobní objekty (9.2023)
ČSN 73 0810	Požární bezpečnost staveb - Společná ustanovení (7.2016)

3. ZÁKLADNÍ ÚDAJE

3.1. Napěťové soustavy

3/PEN AC 400/230 V 50 Hz / TN-C řešené elektroinstalace nízkého napětí

3/N/PE AC 400/230 V 50 Hz / TN-C-S řešené elektroinstalace nízkého napětí

Rozdělení soustav z TN-C na TN-C-S je stávající ve stávajícím rozváděči RH v objektu.

3.2. Ochrana před úrazem elektrickým proudem

Základní ochrana elektrických zařízení nízkého napětí je zajištěna základní izolací živých částí, přepážkami nebo kryty, dle podmínek ČSN 33 2000-4-41 ed. 3, Příloha A.

V síti TN je ochrana při poruše zajištěna automatickým odpojením od zdroje s ochranným uzemněním a ochranným pospojováním za podmínek dle ČSN 33 2000-4-41 ed. 3, čl. 411.1 až 411.3 a čl. 411.4. Součástí obvyklých ochranných opatření je i doplňková ochrana proudovými chrániči dle čl. 415.1.

Tam, kde není možné z důvodu vysoké impedance poruchové smyčky dosáhnout automatického odpojení v požadované době, musí být dle ČSN 33 2000-4-41 ed. 3, čl. 411.3.2.6 provedeno doplňující pospojování v souladu s 415.2.

3.3. Vnější vlivy

Protokol o určení vnějších vlivů dle ČSN 33 2000-5-51 ed. 3+Z1+Z2, čl. ZA.1 zůstává stávající a je k nahlédnutí u investora.

3.4. Balance energií

Nárůst spotřeby objektu je minimální a bude kryt z rezervy příkonu objektu.

3.5. Měření spotřeby elektrické energie

Fakturační měření není součástí řešení tohoto projektu.

Podružné měření spotřeby elektrické energie nebylo požadováno, není tedy ani řešeno.

3.6. Elektromagnetická kompatibilita

Dle nařízení vlády č. 117/2016 Sb., o posuzování shody výrobků z hlediska elektromagnetické kompatibility při jejich dodávání na trh, ve znění pozdějších předpisů, Příloha č. 1, bod 2, musí být pevná instalace instalována s použitím pravidel správné praxe a s ohledem na údaje o určeném použití komponentů. Pravidla správné praxe musí být zdokumentována a dokumentaci musí provozovatel instalace nebo jím pověřená osoba po dobu provozování instalace uchovávat pro potřeby orgánů dozoru.

Dle vyhlášky č. 146/2024 Sb., o požadavcích na výstavbu, § 43 odst. 3, musí být křížení a souběh silnoproudého rozvodu a rozvodu elektronických komunikací navrženy a provedeny tak, aby se oba rozvody vzájemně neovlivňovaly.

Dle ČSN 33 2000-4-444, čl. 444.4.2 písm. d) by měly být silové a slaboproudé kabely vedeny zvlášť v souladu s požadavky a doporučeními ČSN EN 50174-2 ed. 3, čl. 6.2, popř. dle čl. 444.6.2 musí být oddělovací vzdušná vzdálenost mezi silovými a slaboproudými kabely nejméně 200 mm. Silové a slaboproudé kabely by se dále měly křížit pokud možno pouze v pravých úhlech.

Dle ČSN 33 2000-4-444, čl. 444.4.2 písm. h) musí být veškeré kabely odděleny od jímací soustavy a od svodů systému ochrany před bleskem (LPS) buď minimální vzdáleností, nebo použitím stínění.

Při návrhu vnitřních rozvodů je třeba dle zajistit i vnitřní ochranu před bleskem v souladu s požadavky uvedenými v souboru ČSN EN 62305. Této ochrany se dle ČSN 33 2130 ed. 4, POZNÁMKA 1 v čl. 4.1.3 dosahuje především zamezením vzniku zbytečných smyček tvořených silovými rozvody a rozvody elektronických komunikací, a neukládáním elektrického vedení v blízkosti jímacích vedení a svodů hromosvodu.

Dle ČSN 33 2000-5-52 ed. 2, čl. 524.2 je pravděpodobné, že v řešené instalaci bude podíl třetí harmonické proudu a jejích lichých násobků místně vyšší jak 33 %.³⁴⁵

Dle ČSN 33 2000-5-52 ed. 2, čl. 523.6.3 a čl. 524.2.3 nesmí být v takovém případě (tj. v případě, kdy je podíl třetí a lichých násobků třetí harmonické větší než 15 %) průřez nulových vodičů (a dle čl. 523.6.4 identicky i průřez PEN vodičů) menší, než průřez vodičů fázových. Je tedy nepřípustné používat redukované průřezy N či PEN vodičů.

Dle ČSN 33 2000-5-53 ed. 3, Příloha B je pro elektronické spotřebiče s jednofázovými usměrňovači přípustné používat minimálně proudové chrániče typu A, pro elektronické spotřebiče s vyhlazením nebo s trojfázovými usměrňovači je přípustné používat minimálně proudové chrániče typu B.

³ Dle ČSN 33 3430-6 ed. 3, čl. 4.2 lze zvýšenou úroveň harmonických předpokládat v případech, kdy výkon zdroje harmonických je větší než 20 % instalovaného výkonu zákazníka.

⁴ Dle ČSN 33 2000-5-52 ed. 2, čl. 524.2.2 + POZNÁMKA platí, že takové úrovně se objevují např. v obvodech určených pro IT (informační technologie; zejména rozsáhlejší výskyt počítačů, v administrativních objektech, datových centrech, apod.).

⁵ Viz i potenciální zdroje elektromagnetických emisí, jmenované v ČSN 33 2000-4-444, čl. 444.4.1.

4. POPIS NAVRŽENÉHO ŘEŠENÍ

Tato technická zpráva je nedílnou součástí projektové dokumentace a doplňuje její výkresovou část.

Jelikož je v řešené oblasti silnoproudých elektroinstalací legislativně vyžadována odborná způsobilost zhotovitele (viz zejména kapitola „Podmínky pro realizaci díla a jeho uvedení do provozu“ dále), pak se od zhotovitele důvodně očekává, že je schopen jednat se znalostí a pečlivostí, a že tyto i uplatní. Z titulu zákonné povinnosti odborné péče se u zhotovitele očekává znalost a splnění všech požadavků zde jmenovaných legislativních předpisů a technických norem ČSN a ČSN EN, byť by v této dokumentaci jejich jednotlivé požadavky nebyly přímo vypsány.⁶

Tato zadávací dokumentace veřejné zakázky na stavební práce je zpracována podle požadavků § 89 odst. 5 zákona č. 134/2016 Sb., o zadávání veřejných zakázek, ve znění pozdějších předpisů. To znamená, že anonymní technické podmínky jsou stanoveny výhradně prostřednictvím parametrů vyjadřujících požadavky na výkon nebo funkci, popisu účelu nebo potřeb, které mají být naplněny, prostřednictvím odkazů na normy nebo technické dokumenty, případně prostřednictvím odkazů na štítky. Zcela důvodně se tak od uchazečů očekává znalost a splnění všech požadavků odkazovaných dokumentů, byť by v této dokumentaci jejich jednotlivé požadavky nebyly přímo vypsány (aneb uchazeč má odkazované dokumenty a požadavky znát, a pokud je nezná, tak si je má nastudovat).

Dle nařízení vlády č. 101/2005 Sb., o podrobnějších požadavcích na pracoviště a pracovní prostředí, Příloha, bod 2.1.5, musí být elektrické instalace na pracovištích provedeny a uloženy tak, aby byly přehledné.

Dle ČSN 33 2000-1 ed. 2, čl. 134.1.1 musí být pro zřizování elektrických rozvodů a zařízení použito vhodných materiálů a práce musí být provedena odborně (dobré řemeslné úrovni), osobou s odpovídající kvalifikací (viz kapitola „Podmínky pro realizaci díla a jeho uvedení do provozu“ dále); veškeré výrobky musí být vždy nainstalovány v souladu s pokyny poskytnutými jejich výrobcem.

Dle Společných zásad v úvodu Přílohy č. 13 vyhlášky č. 499/2006 Sb., o dokumentaci staveb, ve znění pozdějších předpisů, není součástí projektové dokumentace pro provádění stavby dokumentace pro pomocné práce a konstrukce, výrobně technická dokumentace, dokumentace výrobků dodaných na stavbu, výkresy prefabrikátů a montážní dokumentace; pokud je nutno zpracovat některou z těchto dokumentací, jde vždy o součást dodavatelské dokumentace.

V případě jakýchkoli nejasností či potřeby dopřesnění detailů a podrobností, stejně jako v případech vyžadovaných souvisejícími legislativními předpisy, musí stavbyvedoucí zhotovitele ve smyslu jeho povinností dle § 164 odst. 1 písm. d) a e) zákona č. 283/2021 Sb., stavební zákon, ve znění pozdějších předpisů, zvážit, a v nezbytném rozsahu i iniciovat dopracování realizační dokumentace.⁷ Tato povinnost se vztahuje především na případy podmíněné stavebním vybavením zhotovitele, jím používanými technologiemi, technologickými a pracovními postupy, konkrétními osazenými výrobky a požadavky jejich výrobců, odbornou úroveň pracovníků zhotovitele, organizací práce a skutečným postupem prací. Součástí realizační dokumentace zhotovitele musí rovněž být i zohlednění všech nezbytných postupů a opatření, která mají sloužit k ochraně bezpečnosti a zdraví při práci na stavbě. Realizační dokumentace musí být jednoznačná, obsahově musí reflektovat požadavky zde uvedených

⁶ Srov. § 5 odst. 1 a § 2912 odst. 2 zákona č. 89/2012 Sb., občanský zákoník, ve znění pozdějších předpisů.

⁷ Srov. Rozsudek Nejvyššího soudu ze dne 23. 11. 2016, sp. zn. 4 Tdo 1401/2016. Nejvyšší soud [online]. Brno: © 2018 Nejvyšší soud [cit. 14.12.2024]. Dostupné z: http://nsoud.cz/Judikatura/judikatura_ns.nsf/WebSearch/C3DCA4A25F179AE4C12580E500366829?openDocument

legislativních předpisů a technických norem, musí v ní být uvedeny veškeré typy konkrétních použitých výrobků a musí obsahovat veškerá konkrétní detailní a jednoznačná schémata zapojení.

Z titulu zákonné povinnosti odborné péče (viz výše) se od zhotovitele očekává, že bez zbytečného odkladu upozorní na případné vady projektové dokumentace, kterou obdržel jako pokyn k realizaci. V rámci přípravy je zhotovitel povinen ověřit i veškeré míry a počty, uváděné v dokumentaci.⁸

Použitý materiál a osazované výrobky musí splňovat požadavky souvisejících výrobních norem.

Součástí prací a dodávek dle této projektové dokumentace je i veškeré nezbytné nastavení dodaných zařízení, výrobků a kompletů, včetně jejich funkčního a komplexního odzkoušení a zprovoznění.

Veškeré případné, avšak zásadně pouze předem odsouhlasené změny, stejně jako veškerá konkrétní zapojení a elektrické návaznosti všech skutečných výrobků, osazených v rámci dodávek této veřejné zakázky na stavební práce, je zhotovitel povinen zaznamenat v dokumentaci skutečného provedení.

Výslovně se upozorňuje, že projektant dle § 162 odst. 4 zákona č. 283/2021 Sb., stavební zákon, ve znění pozdějších předpisů, neodpovídá za odchylky od projektové dokumentace, ke kterým došlo při provádění stavby, a které neschválil.

4.1. Způsob připojení na místní technickou infrastrukturu

Zůstává stávající a nedochází ke změnám připojení.

4.2. Uzemnění

Zachová se stávající uzemnění. Na stávající vývody zemniče se napojí nové svody nové jímací soustavy.

4.3. Popis řešení, funkce a uspořádání instalace

Silnoproudý rozvod musí být dle § 43 odst. 4 písm. a) vyhlášky č. 146/2024 Sb., o požadavcích na výstavbu, chráněn proti přetížení, a musí být dimenzován tak, aby na místě, kterým prochází elektrický proud, nemohlo dojít k nebezpečnému ohřátí vodičů.

4.3.1. Elektrické rozvody

Elektrická instalace v objektu bude doplněna o 3f zásuvku pro připojení elektrických vrat. Způsob připojení a ovládání vrat nutno koordinovat s dodavatelem vrat. Pro napájení vrat bude hlavní rozváděč doplněn o jeden 3f proudový chránič s rozdílovým proudem $I_{\Delta} = 30 \text{ mA}$ a jeden 3f jistič 16B/3. Ovládání vrat musí být i z vnější strany vrat (nutno upřesnit s investorem).

U zásuvek bude v celém objektu dle doporučení ČSN 33 2000-4-46 ed. 3, čl. NA.5 dodržena jednotná orientace zapojení nulového a fázového vodiče. Zásuvky je dle čl. NA.5 doporučeno zapojovat tak, aby při pohledu na zásuvku zpředu byl ochranný kolík nahoře a nulový vodič byl připojen vpravo.

Stávající koncové prvky světelných, zásuvkových obvodů a zabezpečovacích koncových prvků, které se nacházejí na fasádě, budou před zateplením objektu demontovány. Po instalaci zateplení budou opět namontovány na původní místa. Nutno zajistit prodloužení kabelů. Nové koncové prvky montovat do krabice určené do zateplení.

⁸ Srov. požadavek § 2594 odst. 1 zákona č. 89/2012 Sb., občanský zákoník, ve znění pozdějších předpisů.

V chodbě 204 bude zbudován nový rozváděč ROŽ, který bude napájený z hlavního rozváděče objektu pomocí kabelu CYKY-J 5x4. Přívod pro tento rozváděč bude v hlavním rozváděči odjištěn jističem 20B/3. V rozváděči budou umístěny dva řídicí moduly pro ovládání žaluzií, kdy ke každému aktoru žaluzií půjde jeden vývod kabelem CYKY-J 5x1,5A. Každá žaluzie bude ovládána jedním samostatným tlačítkem určeným pro žaluzie, které bude také napojeno do řídicí jednotky. Vedle rozváděče ROŽ se zbuduje jedno centrální tlačítko pro možnost ovládání žaluzií centrálně a jeden vypínač pro možnost přepínání automatické a manuálního ovládání žaluzií. Na střechu bude vyveden vývod pro napojení bezpečnostního věrnostního senzoru. Nutno ovládání a řízení upřesnit při realizaci s investorem.

4.3.2. Způsob uložení kabelových vedení

Dle nařízení vlády č. 101/2005 Sb., o podrobnějších požadavcích na pracoviště a pracovní prostředí, Příloha, bod 2.1.5, musí být průchody stěnami a konstrukcemi na pracovištích provedeny tak, aby nemohlo dojít k poškození instalace ani stavby. Vzdálenosti vodičů a kabelů navzájem, od částí staveb, od nosných a jiných konstrukcí, musí být voleny podle druhu izolace a způsobu jejich uložení.

Kabelové rozvody pro napájení sekčních vrat v 1.NP budou vedeny na povrchu, uložené v elektroinstalačních kanálech či lištách. Tento způsob ukládání je dle ČSN 33 2130 ed. 4, čl. 4.1.2 možný pouze v nebytových prostorách a při dodatečné montáži, a je považován za skrytě uložené vedení.

Dle ČSN 33 2130 ed. 4, čl. 4.1.2 se vedení zásadně ukládají jako skrytá. Kabelové rozvody pro ovládání žaluzií budou uloženy převážně ve stropích, ve stěnách, odtud pak budou svislými odbočkami ve stěnách vedeny k jednotlivým koncovým elektroinstalačním prvkům. Uložení vedení bude v zónách dle požadavků čl. 7.10 uvedené normy, s krytím minimálně 10 mm.

Vedení, která jsou nehybně upevněna a zazděna ve stěnách, musí být dle ČSN 33 2000-5-52 ed. 2, čl. 522.8.8 vedena vodorovně, vertikálně nebo paralelně s okraji místnosti.

Kladení vedení do stropů či podlah bude provedeno dle požadavků ČSN 33 2000-5-52 ed. 2, čl. NA.5. Vedení ve stropích nebo v podlahách mohou být dle ČSN 33 2000-5-52 ed. 2, čl. 522.8.8 vedena prakticky nejkratším směrem.

Kabely instalované v kontaktním zateplovacím systému budou uchycovány typizovanými příchytkami přímo ke stropu a stěnám, a následně budou překryty zateplením. Kabelové rozvody budou z důvodu uložení v tepelné izolaci uchycovány samostatně po jednotlivých kabelech, s rozestupy mezi jednotlivými kabely minimálně o dvojnásobku průměru většího ze sousedních kabelů. Veškeré elektroinstalační prvky, osazené na zateplení budou upevňovány prostřednictvím montážních bloků/patek stejné tloušťky, jako je tloušťka zateplení.

Volba a pokládka kabelů bude dle ČSN EN 50565-1 a ČSN EN 50565-2, při používání odbočných krabic budou dodržovány požadavky řady norem ČSN EN 60670, uložení kabelových rozvodů bude v souladu s ČSN 33 2000-5-52 ed. 2 ČSN 33 2130 ed. 4 ČSN EN 50174-1 ed. 3 a ČSN EN 50174-2 ed. 3.

Kabely a vodiče budou dle požadavků ČSN 33 2000-5-52 ed. 2, čl. NA.4.5.2.5 značeny nesmazatelnými štítky, na kterých bude vždy uvedeno minimálně označení kabelu, typ kabelu, a označení rozváděče a vývodu, odkud je kabel napojen.

Pevně připojená zařízení, určená k tomu, aby se s nimi při používání pohybovalo, anebo zařízení, se kterými se čas od času pohne, musí být připojena pomocí ohebných kabelů nebo šňůr dle požadavků ČSN 33 2000-5-52 ed. 2, čl. 521.9 a čl. NA.3.

V případě používání prodlužovacích šňůr a pohyblivých přívodů platí požadavky ČSN 34 0350 ed. 2.

Součástí tohoto projektu je kompletní kabeláž pro napájení všech jednotlivých koncových zařízení, spotřebičů a elektroinstalačních prvků, ať už kabely pro jejich silové napojení, tak i kabely ke všem souvisejícím ovladačům a čidlům, včetně kabelové výzbroje pro kabely (kabelové trasy), a to včetně jejich dopravy, montáže, instalace, zapojení, a souvisejícího spojovacího a montážního materiálu.

4.4. Ochrana před bleskem

Dle nařízení vlády č. 378/2001 Sb., kterým se stanoví bližší požadavky na bezpečný provoz a používání strojů, technických zařízení, přístrojů a náradí, ve znění pozdějších předpisů, § 3 odst. 1 písm. g), patří mezi minimálními požadavky na bezpečný provoz a používání zařízení na pracovištích v závislosti na příslušném riziku ochrana zařízení, které může být vystaveno účinkům atmosférické elektřiny, zejména zasažení bleskem.

Ochrana před bleskem musí být dle § 26 odst. 2 vyhlášky č. 146/2024 Sb., o požadavcích na výstavbu, navržena a provedena zejména v případě staveb občanského vybavení.

Dle ČSN 33 2000-1 ed. 2, čl. 131.6.2 platí pro ochranu proti přímému úderu blesku soubor EN 62305.

Dle ČSN EN 62305-3 ed. 2, čl. E.4.1 má montážní firma ochrany před bleskem znát zásady správné instalace součástí LPS podle požadavků této normy a národních předpisů.

4.4.1. Definice zón ochrany před bleskem

V projektu jsou uvažovány tyto zóny ochrany před bleskem ve smyslu ČSN EN 62305-1 ed. 2, čl. 8.3:

- LPZ 0A: venkovní prostory, nechráněné před přímým úderem blesku;
- LPZ 0B: venkovní prostory, chráněné před přímým úderem blesku;
- LPZ 1: vnitřní chráněné prostory dotčeného objektu.

4.4.2. Stanovení potřeby ochrany

Aby mohlo být vyhodnoceno, zda je nebo není potřeba ochrana před bleskem, musí se podle ČSN EN 62305-1 ed. 2, čl. 6.1 provést vyhodnocení rizika v souladu s ČSN EN 62305-2 ed. 2.

Na základě výpočtu řízení rizika se pro ochranu objektu před bleskem uvažují parametry LPS třídy IV.

Výpočet řízení rizika, provedený dle normových hodnot ČSN EN 62305-2 ed. 2, je součástí této projektové dokumentace.

4.4.3. Ochrana proti přímému úderu blesku

Ochranné prostory jímací soustavy musí být dle § 26 odst. 4 vyhlášky č. 146/2024 Sb., o požadavcích na výstavbu, navrženy a provedeny na základě skutečných fyzických rozměrů kovové jímací soustavy.

Dle ČSN EN 62305-3 ed. 2 Změna Z1, čl. NA.2 mohou být pro určení ochranných prostorů jímáčů uvažovány jen skutečné fyzické rozměry jímací soustavy, přičemž se zohledňuje pouze fyzická délka jakýchkoli jímáčů: klasických nebo alternativních, vč. aktivních jímáčů ESE. Dle čl. NA.3 se soustava svodů provádí vždy dle ČSN EN 62305-3 ed. 2, bez ohledu na použití technologie jímací soustavy.

Jelikož bude střecha objektu plechová, přičemž na ní budou buďto osazena technická zařízení, či existují vodivé cesty ze střechy do vnitřních prostor objektu, je ochranu před bleskem navrženo řešit jako izolovaný (oddálený) LPS ve smyslu požadavků ČSN EN 62305-3 ed. 2, čl. 5.3.2, E.5.1.2 a E.5.2.6.

Pro ochranu proti přímému úderu blesku je navržen izolovaný (oddálený) LPS ve smyslu požadavků ČSN EN 62305-3 ed. 2, čl. 5.3.2 a E.5.1.2. Na střeše objektu budou osazeny samostatně stojící jímáče

tak, aby celý objekt včetně všech veškerých technických zařízení na střeše ležely v zóně LPZ 0B ve smyslu ČSN EN 62305-1 ed. 2, čl. 8.3.

Jímací tyče na podpůrných trubkách budou upevněny do držáků na plechové střechy. Upevnění držáku nutno upřesnit dle dodané krytiny.



Návrh jímací soustavy byl proveden pomocí metody valivé koule dle ČSN EN 62305-3 ed. 2, čl. A.2. Při této metodě je umístění jímací soustavy dostatečné, pokud žádný bod chráněného prostoru není v kontaktu s imaginární koulí valící se po zemi, kolem a přes vrcholy stavby, ze všech možných směrů.

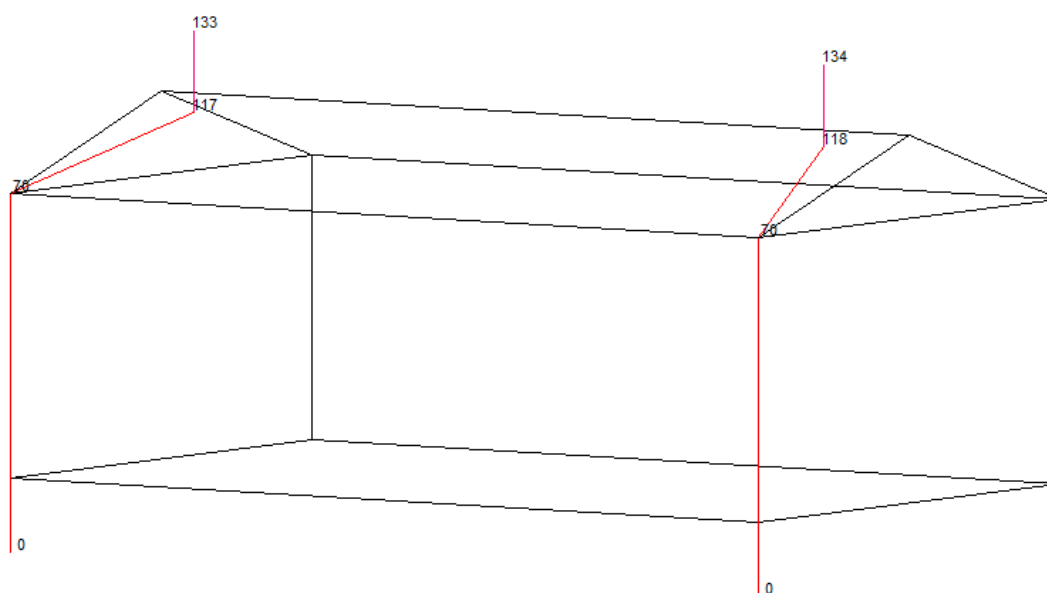
Návrh jímací soustavy je patrný z výkresu.

4.4.4. Dostatečná vzdálenost

Při návrhu a provedení ochrany před bleskem je dle § 26 odst. 4 vyhlášky č. 146/2024 Sb., o požadavcích na výstavbu, nezbytné posoudit a dodržet dostatečnou vzdálenost nebo bezpečný odstup.

Dle ČSN 33 2000-4-444, čl. 444.4.2 písm. h) musí projektant LPS určit minimální dostatečné vzdálenosti v souladu s ČSN EN 62305-3 ed. 2.

Dle úvodu ČSN 35 7606 musí být v projektu LPS uvedeny požadované dostatečné vzdálenosti.



Výřez ze simulace dostatečné vzdálenosti „s“ (v cm) pro vrcholový proud 100 kA (LPS IV) dle ČSN EN 62305-3 ed. 2, $km = 0,5$ (pro beton a stěny) s kontrolními body v místech křížení jímacího vedení (pohled na objekt od jihovýchodu); dostatečná vzdálenost pro $km = 1$ (pro izolaci vzduchem, tedy ve volném prostoru na střeše) pak bude poloviční

4.4.5. Řešení svodů z jímací soustavy

Pro typickou vzdálenost mezi svody izolovaného (oddáleného) LPS, či pro jejich minimální počet, nejsou dle ČSN EN 62305-3 ed. 2, čl. E.5.3.2 stanoveny žádné požadavky. Základním kritériem jejich počtu a rozmístění je pouze vypočtená dostatečná vzdálenost „s“.

Svody izolovaného (oddáleného) LPS musí být dle ČSN EN 62305-3 ed. 2, čl. 5.3.2 provedeny tak, aby od každého samostatného jímáče, vedl vždy minimálně jeden svod k uzemnění.

S ohledem na vypočtené dostatečné vzdálenosti jsou svody z jímací soustavy navrženy měděnými vodiči s vysokonapěťovou izolací, s ekvivalentem dostatečné vzdálenosti $s \geq 75$ cm na vzduchu, s odolností $I_{imp} \geq 150$ kA (10/350 μ s). Izolace použitých vodičů musí být odolná vůči povětrnostním vlivům a UV záření.

Pro uchycování svodů platí požadavky ČSN EN 62305-3 ed. 2, Tabulka E.1; je tudíž nepřípustné instalovat či ukládat svody do jakýchkoli trubek, neb by přes trubky nešlo zajistit jejich upevňování.

Instalace izolovaných vodičů musí být zásadně provedena podle pokynů montážního návodu výrobce.

Dle ČSN EN 62305-3 ed. 2, čl. 5.3.6 a E.5.3.6 by měly být na každém připojení svodu k uzemňovací soustavě umístěny zkušební spojky (svorky).

Každý svod musí být celistvý od jímací soustavy až ke zkušební sorce, která bude vždy osazená na stávajícím vývodu zemniče, cca 40-60cm nad terénem.

4.4.6. Ochrana proti impulsnímu přepětí

Při návrhu vnitřních rozvodů ve stavbách občanské výstavby, a ve stavbách s obdobným provozem, například administrativního charakteru, je třeba dle ČSN 33 2130 ed. 4, čl. 4.1.3 zajistit i vnitřní ochranu před bleskem v souladu s požadavky uvedenými v souboru ČSN EN 62305.

Dle ČSN 33 2000-1 ed. 2, čl. 131.6.2 musí být osoby, hospodářská zvířata i majetek chráněny před poškozením v důsledku přepětí, které vzniká z atmosférických vlivů, nebo ze spínacích procesů.

Dle ČSN 33 2000-4-443 ed. 3, čl. 443.4 písm. a) se musí ochrana před přechodnými přepětími zajišťovat tam, kde následky způsobené přepětím mohou postihovat lidský život.

Dle ČSN 33 2000-4-443 ed. 3, čl. 443.4 písm. c) se musí ochrana před přechodnými přepětími zajišťovat tam, kde následky způsobené přepětím mohou postihovat komerční nebo průmyslové činnosti.

Dle ČSN 33 2000-5-53 ed. 3, čl. 534.4.1 jestliže je budova vybavena vnějším systémem ochrany před bleskem nebo je ochrana před účinky přímého úderu blesku předepsána jiným způsobem, musí být použity přepětové ochrany (SPD) typu 1; pro ochranu před účinky blesku a spínacích přepětí musí být použity SPD typu 2. SPD typu 2 nebo typu 3 pak mohou být zapotřebí v blízkosti citlivých zařízení. V otázce potřeby osazení SPD typu 3 je potřeba se řídit požadavky výrobců napájených zařízení.

Dle ČSN EN 62305-4 ed. 2, čl. 7 musí být v systému ochranných opatření používajícím koncepci zón ochrany před bleskem s více než jednou LPZ (LPZ 1, LPZ 2 a vyšší) SPD umístěny na vstupu vedení do každé LPZ. V systému ochranných opatření používajícím jen LPZ 1, musí být SPD umístěn minimálně na vstupu vedení do LPZ 1.

Potřeba osazení SPD vyplývá z příložené analýzy rizika, přičemž parametry osazených SPD musí vyhovovat v ní určeným hladinám LPL. Pokud v rámci realizace díla vyvstane požadavek na neosazování SPD, pak je nutné předložit aktualizovanou analýzu rizika, ze které toto bude vyplývat.

Dle analýzy rizika je na přívodu do objektu uvažováno použití koordinované ochrany kategorie LPL IV. Dle ČSN EN 62305-4 ed. 2, čl. D.3.2 se přijímá obecný předpoklad, že se 50 % proudu vrací přes vyrovnávání potenciálu SPD. Je tak požadováno osazení SPD Typu 1 s $I_{imp} \geq 50 \% \text{ z } 100 \text{ kA}$ (vrcholový proud pro LPL IV).

4.4.7. Požadavky na průběh realizace

Dle ČSN EN 62305-3 ed. 2, čl. E.4.2.2.2.5 je úkolem zhotovitele dořešit se stavitelem a odpovědnými osobami za provedení stavby následující otázky vlastního provedení LPS:

- tvar, umístění a počet hlavních bodů uchycení LPS, které provede stavitel;
- jakékoliv body uchycení LPS, které by měly být instalovány stavitelem;
- umístění vodičů LPS uložených pod stavbou;
- pokud je použito kovové krytiny, jako vhodné součásti LPS;
- způsob zajištění elektrické vodivosti propojení jednotlivých součástí krytiny a způsob spojení ostatních částí LPS, je-li kovová krytina vhodná jako součást LPS;
- způsob a umístění vstupujících nadzemních a podzemních inženýrských sítí do stavby, včetně jejich kovových podpěr, kovových komínů a příslušenství;
- koordinace uzemňovací soustavy LPS s pospojováním napájecí sítě a komunikačních sítí;
- provedení střechy a zdí, aby se určily jednotlivé způsoby upevnění vodičů LPS, speciálně s ohledem na zachování vodotěsnosti stavby;
- zajištění otvorů přes stavbu, které umožní volný průchod svodů LPS;
- výběr vhodných materiálů pro vodiče s ohledem na korozi, obzvlášť místo spoje mezi rozdílnými kovy;
- přístupnost zkušební svorky, zajištění ochrany nekovových krytů před mechanickým poškozením nebo zcizením, zařízení pro pravidelné revize, obzvlášť komínů;
- zakreslení uvedených detailů a umístění všech vodičů a hlavních součástí.

4.4.8. Intervaly údržby a revizí

Na všech zařízeních LPS je dle Přílohy č. 4 nařízení vlády č. 190/2022 Sb., o vyhrazených technických elektrických zařízeních a požadavcích na zajištění jejich bezpečnosti, ve znění pozdějších předpisů, nutno provést nejméně jednou ročně vizuální kontrolu, kterou se ověří, že LPS není viditelně poškozen.

Dle ČSN EN 62305-3 ed. 2, čl. E.7.3 by měl být LPS pravidelně udržován tak, aby bylo zajištěno, že nedojde k jeho zhoršení, a požadavky, pro které byl navržen, budou dále plněny. V projektu LPS by měly být stanoveny potřebné intervaly údržby a revizí dle tabulky E.2:

Třída ochrany před bleskem	Vizuální kontrola	Úplná revize	Úplná revize pro kritické systémy
I a II	1 rok	2 roky	1 rok
III a IV	1 rok	4 roky	1 rok
Kritické systémy mohou zahrnovat stavby obsahující citlivé vnitřní systémy, kancelářské budovy, obchodní budovy nebo místa, kde může být přítomno velké množství lidí.			

Požadavky dle ČSN EN 62305-3 ed. 2, Tabulka E.2: Maximální interval mezi revizemi LPS

4.5. Požární opatření

V rámci řešeného projektu nebudou osazena žádná požárně bezpečnostní zařízení, která by vyžadovala externí zálohování pro případ požáru. Veškerá napájená požárně bezpečnostní zařízení jsou vybavena vlastními integrovanými bateriovými provozními záložními zdroji napájení.

4.5.1. Způsob napájení a vypínání objektu

Vypínání objektu při požáru není součástí řešení tohoto projektu

4.5.2. Kabelové rozvody obecně

Dle § 147 písm. b) zákona č. 283/2021 Sb., stavební zákon, ve znění pozdějších předpisů, musí být stavba provedena takovým způsobem, aby v případě požáru byl uvnitř stavby omezen vznik a šíření ohně a kouře.

Veškeré vnitřní elektroinstalace budou provedeny kabely třídy reakce na oheň nejméně Eca. Kabely, které nesplňují minimálně požadavky ČSN EN 60332-1-2 nebo třídy Eca jsou-li použity, musí být dle ČSN 33 2130 ed. 4, čl. 7.1.2 omezeny na krátké délky pro připojení spotřebičů k pevné elektrické instalaci a v žádném případě nesmějí procházet z jednoho požárního úseku do druhého.

Veškeré volně vedené kabely pro vnitřní rozvody musí dle ČSN 33 2130 ed. 4, čl. 7.2.1 + Tabulka 3 splňovat klasifikaci reakce na oheň minimálně Cca-s1,d2,a1 v případě vnějších vlivů BD2 nebo BD3, a minimálně B2ca-s1,d2,a1 v případě vnějšího vlivu BD4.⁹

Dle vyhlášky č. 23/2008 Sb., o technických podmínkách požární ochrany staveb, ve znění pozdějších předpisů, § 9 odst. 6, musí být každý prostup požárně dělicími konstrukcemi utěsněn podle požadavků vyhláškou odkazovaných českých technických norem, a musí být zřetelně označen štítkem obsahujícím informace o: požární odolnosti, druhu nebo typu ucpávky, datu provedení, firmě, adrese a jméně zhotovitele, označení výrobce systému.

⁹ Dle ČSN 33 2000-7-718, čl. 718.422.2.101 musí být pro prostory občanské výstavby a pracoviště stanoveny vhodné vnější vlivy (BD2, BD3 až BD4).

Veškeré prostupy elektroinstalací konstrukčními prvky objektu a jednotlivými požárními úseky budou provedeny a utěsněny dle požadavků ČSN 73 0810, čl. 6.2.1 a ČSN 33 2000-5-52 ed. 2, čl. 527.2.

Každá kabelová požární přepážka, stejně jako každý prostup kabelových rozvodů požárně dělícími konstrukcemi, budou řádně označeny dle požadavků ČSN 73 0848, čl. 8.

4.5.3. Ochrana před bleskem

Dle vyhlášky č. 23/2008 Sb., o technických podmínkách požární ochrany staveb, ve znění pozdějších předpisů, § 9 odst. 2, musí být zařízení tvořící systém ochrany stavby a jejího uživatele před bleskem nebo jinými atmosférickými elektrickými výboji navrženo z výrobků třídy reakce na oheň nejméně A2.

5. BEZPEČNOST PŘI REALIZACI A UŽÍVÁNÍ

5.1. Zařazení zařízení do tříd a skupin

Elektrická zařízení na pracovištích jsou dle § 2 písm. a) zákona č. 250/2021 Sb., o bezpečnosti práce v souvislosti s provozem vyhrazených technických zařízení a o změně souvisejících zákonů, vyhrazeným technickým zařízením, které při provozu představuje závažné riziko ohrožení života, zdraví a bezpečnosti fyzických osob.

Dle § 4 odst. 2 písm. a) nařízení vlády č. 190/2022 Sb., o vyhrazených technických elektrických zařízeních a požadavcích na zajištění jejich bezpečnosti, ve znění pozdějších předpisů, jde o vyhrazené elektrické zařízení II. třídy.

5.2. Podmínky pro realizaci díla a jeho uvedení do provozu

Ostatní stavby a zařízení musí být dle § 159 odst. 1 zákona č. 283/2021 Sb., stavební zákon, ve znění pozdějších předpisů, prováděny stavebním podnikatelem, který zabezpečí odborné vedení provádění stavby stavbyvedoucím.

Zhotovitel je při provádění stavby nebo zařízení dle § 163 odst. 1 písm. c) zákona č. 283/2021 Sb., stavební zákon, ve znění pozdějších předpisů povinen zajistit stavbyvedoucího.

Stavbyvedoucím může být dle § 14 písm. f) zákona č. 283/2021 Sb., stavební zákon, ve znění pozdějších předpisů, pouze fyzická osoba oprávněná podle autorizačního zákona (tzn. pouze osoba autorizovaná).

Dle zákona č. 360/1992 Sb., o výkonu povolání autorizovaných architektů a o výkonu povolání autorizovaných inženýrů a techniků činných ve výstavbě, ve znění pozdějších předpisů, § 12 odst. 6 + § 18 písm. i) + § 19 písm. e) a g), je autorizovaná osoba oprávněna pouze v rozsahu oboru, popřípadě specializace, pro kterou jí byla udělena autorizace; odborné vedení realizace v souladu s touto dokumentací tak musí být zabezpečeno osobou, autorizovanou v oboru technika prostředí staveb, specializace elektrotechnická zařízení.¹⁰¹¹

S ohledem na rozsah a závažnost funkce stavbyvedoucího a s ní spojených povinností a odpovědností se proto předpokládá téměř stálá přítomnost této osoby na staveništi v průběhu provádění stavby.¹²

Stavbyvedoucí je dle § 164 odst. 1 písm. e) zákona č. 283/2021 Sb., stavební zákon, ve znění pozdějších předpisů, povinen zajistit dodržení požadavků na výstavbu, popřípadě technických předpisů a technických norem, které souvisí s vlastním prováděním stavby.

Zhotovitel je při provádění stavby nebo zařízení podléhající povolení dále dle § 163 odst. 2 písm. c) zákona č. 283/2021 Sb., stavební zákon, ve znění pozdějších předpisů, povinen zajistit aby práce,

¹⁰ Stejně jako požadavek na obor autorizace platí i v případě jiných vyhrazených technických zařízení, viz Stanovisko k problematice odborného vedení staveb plynových zařízení ze dne 26. 9. 2011 [online]. In: webové stránky ČKAIT. Praha: Ministerstvo pro místní rozvoj ČR [cit. 14.12.2024]. Dostupné z: https://www.ckait.cz/sites/default/files/Stnovisko_MMR_k_problematice_odboreneho_vedeni_staveb_plynoveho_zarizeni.pdf

¹¹ Ustanovení o možnosti překrývání oborů dle § 18 odst. 2 zákona č. 360/1992 Sb., o výkonu povolání autorizovaných architektů a o výkonu povolání autorizovaných inženýrů a techniků činných ve výstavbě, ve znění pozdějších předpisů, se na odborné vedení stavby nevztahuje; týká se pouze projektové činnosti ve výstavbě, viz: „(...) oprávněn vypracovávat všechny oborově vydělené části této dokumentace nebo projektové dokumentace (...)“.

¹² Srov. Rozsudek Nejvyššího správního soudu ze dne 15. 5. 2009, sp. zn. 5 Afs 97/2008. Nejvyšší správní soud [online]. Brno: © 2003-2022 Nejvyšší správní soud, s. 8 [cit. 14.12.2024]. Dostupné z: http://www.nssoud.cz/files/SOUDNI_VYKON/2008/0097_5Afs_0800061A_prevedeno.pdf

k jejichž provádění je předepsáno zvláštní oprávnění. vykonávaly pouze osoby, které jsou držiteli takového oprávnění.

Kontrolu u právnické osoby nebo podnikající fyzické osoby provozující elektrické zařízení, aby činnosti a řízení činností na elektrických zařízeních a v jejich blízkosti ve stanovených případech vykonávaly jen osoby odborně způsobilé k dané činnosti na elektrickém zařízení, zajišťuje dle § 3 odst. 3 nařízení vlády č. 194/2022 Sb., o požadavcích na odbornou způsobilost k výkonu činnosti na elektrických zařízeních a na odbornou způsobilost v elektrotechnice, ve znění pozdějších předpisů, osoba odpovědná za elektrické zařízení.

Dle § 7 odst. 1 zákona č. 250/2021 Sb., o bezpečnosti práce v souvislosti s provozem vyhrazených technických zařízení a o změně souvisejících zákonů, jsou montáž, opravy, revize, zkoušky vyhrazených technických zařízení oprávněny vykonávat pouze odborně způsobilé právnické osoby a podnikající fyzické osoby (dále všude jen „zhotovitel“).

Pro každou práci na vyhrazeném elektrickém zařízení musí být před jejím zahájením dle § 8 písm. e) nařízení vlády č. 190/2022 Sb., o vyhrazených technických elektrických zařízeních a požadavcích na zajištění jejich bezpečnosti, ve znění pozdějších předpisů, stanoven vedoucí práce, který má povinnost řádně zajistit danou činnost; před zahájením dané práce provede rozbor její složitosti, aby byla pro její výkon zvolena osoba s vhodnou odbornou způsobilostí; vedoucího práce na vyhrazeném elektrickém zařízení může vykonávat pouze osoba znalá.

Zhotovitel vyhrazených technických zařízení dle zákona č. 250/2021 Sb., o bezpečnosti práce v souvislosti s provozem vyhrazených technických zařízení a o změně souvisejících zákonů zajistí, aby:

- dle § 20 odst. 2 písm. d) uvedeného zákona montáž vyhrazených technických zařízení vykonávaly jen fyzické osoby, které jsou odborně způsobilé, a ve stanovených případech byly též držiteli osvědčení o odborné způsobilosti k činnostem na vyhrazených technických zařízeních;
- dle § 20 odst. 1 uvedeného zákona při montáži vyhrazených technických zařízení postupoval v souladu s právními a ostatními předpisy k zajištění bezpečnosti a ochrany zdraví při práci tak, aby se vyhrazené technické zařízení nestalo příčinou ohrožení života a zdraví osob, majetku nebo životního prostředí;
- dle § 20 odst. 2 písm. a) uvedeného zákona při uvádění vyhrazených technických zařízení do provozu byla provedena bezpečnostní opatření, prohlídky, kontroly, revize a zkoušky.

Dle § 5 nařízení vlády č. 190/2022 Sb., o vyhrazených technických elektrických zařízeních a požadavcích na zajištění jejich bezpečnosti, ve znění pozdějších předpisů, je pro montáž, opravy, revize a zkoušky vyhrazených elektrických zařízení odborně způsobilou osobou pouze právnická osoba nebo podnikající fyzická osoba s platným oprávněním, vydaným podle zákona, a to v rozsahu podle přílohy č. 3 k uvedenému nařízení.

Zhotovitel je dle § 163 odst. 2 písm. a) zákona č. 283/2021 Sb., stavební zákon, ve znění pozdějších předpisů, povinen při provádění stavby podléhající povolení provádět stavbu v souladu s dokumentací pro provádění stavby.

Po rekonstrukci musí provozovatel dle § 20 odst. 6 zákona č. 250/2021 Sb., o bezpečnosti práce v souvislosti s provozem vyhrazených technických zařízení a o změně souvisejících zákonů, ověřit bezpečnost vyhrazeného technického zařízení, včetně provedení zkoušek a výchozí revize.

Dle § 4 odst. 1 nařízení vlády č. 117/2016 Sb., o posuzování shody výrobků z hlediska elektromagnetické kompatibility při jejich dodávání na trh, ve znění pozdějších předpisů, může být pevná instalace uvedena do provozu pouze je-li provedena tak, aby za předpokladu, že je řádně instalována, udržována a používána pro určené účely, splňovala požadavky uvedeného nařízení.

Dle nařízení vlády č. 101/2005 Sb., o podrobnějších požadavcích na pracoviště a pracovní prostředí, Příloha, bod 2.1.1, musí být instalace a zařízení vyrobeny, před uvedením do provozu odborně prověřeny, vyzkoušeny a provozovány tak, aby se nemohly stát zdrojem požáru nebo výbuchu.

Požadavky na bezpečnost vyhrazených elektrických zařízení při jejich uvádění do provozu jsou stanoveny § 6 nařízení vlády č. 190/2022 Sb., o vyhrazených technických elektrických zařízeních a požadavcích na zajištění jejich bezpečnosti, ve znění pozdějších předpisů.

Dle ČSN 33 2000-1 ed. 2, čl. 134.2 musí být každé elektrické zařízení před tím, než je uvedeno do provozu, i po každé důležitější změně nebo rozšíření, prohlédnuto a přezkoušeno, aby se prověřila jeho správná funkce v souladu s požadavky norem.

Dle ČSN 33 2000-6 ed. 2, čl. 6.4.1.1 musí být každá instalace, pokud je to prakticky možné, během své výstavby a/nebo po dokončení před tím, než je uvedena do provozu, revidována.

Dle ČSN 33 1310 ed. 2, čl. 7.5 + čl. 7.6 musí před uvedením elektrické instalace nebo její části do provozu (před předáním instalace nebo její části do užívání) osoba, která elektrickou instalaci zhotovila, nebo jí zmocněná osoba, provést poučení laiků o správném a bezpečném užívání elektrické instalace. Seznámení se správným a bezpečným užíváním elektrické instalace může provádět pouze osoba s příslušnou odbornou elektrotechnickou kvalifikací. Seznámení má být provedeno prokazatelnou formou s uvedením obsahu seznámení, datem a stvrzeným podpisy účastníků.

5.3. Požadavky pro obsluhu a údržbu, provozní doporučení

Dle zákona č. 309/2006 Sb., o zajištění dalších podmínek bezpečnosti a ochrany zdraví při práci, ve znění pozdějších předpisů, § 11 odst. 1, mohou na technických zařízeních, která představují zvýšenou míru ohrožení života a zdraví zaměstnanců, pokud jde o jejich obsluhu, montáž, údržbu, kontrolu nebo opravy, práce a činnosti samostatně vykonávat a samostatně je obsluhovat jen zvláště odborně způsobilí zaměstnanci.

Provozovatel (právník či podnikající fyzická osoba provozující vyhrazená technická zařízení) dle zákona č. 250/2021 Sb., o bezpečnosti práce v souvislosti s provozem vyhrazených technických zařízení a o změně souvisejících zákonů zajistí, aby:

- dle § 20 odst. 2 písm. a) uvedeného zákona při provozování vyhrazených technických zařízení byly provedeny bezpečnostní opatření, prohlídky, kontroly, revize a zkoušky;
- dle § 20 odst. 2 písm. d) uvedeného zákona obsluhu vyhrazených technických zařízení vykonávaly jen fyzické osoby, které jsou odborně způsobilé, a ve stanovených případech byly též držiteli osvědčení o odborné způsobilosti k činnostem na vyhrazených technických zařízeních;
- dle § 20 odst. 3 uvedeného zákona bylo vyhrazené technické zařízení používáno pouze, pokud je vyloučen stav ohrožující bezpečnost práce a provozu; co je za stav ohrožující bezpečnost práce a provozu považováno je stanoveno v písm. a) až c) uvedeného odstavce.

Vyhrazená elektrická zařízení lze provozovat pouze za splnění požadavků § 7 a § 8 nařízení vlády č. 190/2022 Sb., o vyhrazených technických elektrických zařízeních a požadavcích na zajištění jejich bezpečnosti, ve znění pozdějších předpisů.

Pro provoz, údržbu, obsluhu a práci na elektrických zařízeních platí požadavky všech v této dokumentaci jmenovaných předpisů a technických norem, z nich pak zejména požadavky ČSN EN 50110-1 ed. 3, ČSN EN 50110-2 ed. 4, ČSN 33 1500, ČSN 33 2000-6 ed. 2 a dalších.

5.4. Seznam dokladů, vyžadovaných pro uvedení stavby do užívání

Aneb specifikace nutné dokumentace, zajišťované zhotovitelem v rámci dodávky díla:

- prohlášení o vlastnostech stavebních výrobků, uvedených nebo dodaných na trh (srov. článek 4 odst. 1 Nařízení EU č. 305/2011);
prohlášení o vlastnostech musí být v českém jazyce (srov. § 13c zákona č. 22/1997 Sb.)
- EU prohlášení o shodě výrobků dodaných na trh, případně do provozu (srov. § 6 odst. 2 zákona č. 90/2016 Sb.)
- ES prohlášení o shodě stanovených výrobků uvedených na trh, případně do provozu (srov. § 13 odst. 2 zákona č. 22/1997 Sb.)
- zdokumentovaná pravidla správné praxe z hlediska elektromagnetické kompatibility (srov. Přílohu č. 1 bod 2 nařízení vlády č. 117/2016 Sb.)
- technická dokumentace strojních zařízení, uvedených nebo dodaných na trh (srov. Přílohu č. 7 nařízení vlády č. 176/2008 Sb.)
- průvodní dokumentace výrobců, provozní dokumentace strojů, technických zařízení a přístrojů (srov. § 4 nařízení vlády č. 378/2001 Sb.)
- průvodní dokumentaci vyhrazeného elektrického zařízení odpovídající skutečnému provedení, umožňující provoz, údržbu a revize tohoto zařízení, jakož i výměnu jednotlivých částí vyhrazeného elektrického zařízení a další rozšiřování vyhrazeného elektrického zařízení; součástí průvodní dokumentace je posouzení vnějších vlivů (srov. § 6 odst. 3 písm. a) nařízení vlády č. 190/2022 Sb.)¹³
- protokol o určení vnějších vlivů (srov. ČSN 33 2000-5-51 ed. 3+Z1+Z2, čl. 512.2)
- aktuální dokumentace elektrického zařízení a záznamy o jeho stavu (srov. ČSN EN 50110-1 ed. 3, čl. 4.7)
- podklady pro provedení výchozí revize vyhrazených elektrických zařízení (srov. Přílohu č. 2, Část A, bod I. nařízení vlády č. 190/2022 Sb.)
- záznamy o kontrolách, zkouškách a měření elektrických zařízení, uváděných do provozu (srov. ČSN EN 50110-1 ed. 3, čl. 5.3.2)
- dokumentace umožňující stavbu, provoz, údržbu a revize zařízení, jakož i výměnu jednotlivých částí zařízení a další rozšiřování zařízení (srov. ČSN 33 2000-1 ed. 2, čl. 132.13 + POZNÁMKA)
- technická dokumentace pro údržbu, která musí být dodávána před uvedením do provozu (srov. požadovaný rozsah dokumentace dle ČSN EN 13460, čl. 1 + čl. 4 + čl. 5)
- veškeré vyžadované podklady k provádění revizí (srov. ČSN 33 1500, čl. 4)
- písemné prohlášení vedoucího montáže, jako osoby odpovědné za montáž elektrické instalace (srov. ČSN 33 2000-6 ed. 2, Změna Z2, Příloha E)
- písemné prohlášení projektanta, odpovědného za dokumentaci skutečného provedení (srov. ČSN 33 2000-6 ed. 2, Změna Z2, Příloha E)¹⁴
- zpráva o výchozí revizi elektrického zařízení (srov. § 6 odst. 3 písm. b) nařízení vlády č. 190/2022 Sb.)

¹³ Zpracovatelem předmětné dokumentace musí být dle § 19 odst. 2 písm. b) zákona č. 250/2021 Sb., osoba znalá pro řízení činnosti, neboť se nejedná o dokumentaci, která by ex lege byla předmětem autorizace podle zvláštního zákona.

¹⁴ Dle TNI 33 2000-6, čl. 6.3.15 má být projektant dokumentace skutečného provedení elektrické instalace (zařízení) autorizovaná osoba, která současně také vykonávala i autorský dozor. Není-li projektantem dokumentace skutečného provedení elektrické instalace (zařízení) vykonáván autorský dozor, pak dle citovaného ustanovení přebírá v rámci výchozí revize odpovědnost za dodržení technických norem investor, popř. jím pověřená osoba (kdo prováděl dozor nad stavbou).

- průvodní dokumentace obsahující poučení o správném a bezpečném užívání elektrické instalace (srov. ČSN 33 1310 ed. 2, čl. 5)
- doklady o prokazatelném seznámení se správným a bezpečným užíváním elektrické instalace (srov. ČSN 33 1310 ed. 2, čl. 7.5 + čl. 7.6)
- veškeré výše uvedené informace musí být poskytnuty v českém jazyce (srov. § 3 odst. 1 písm. a) zákona č. 102/2001 Sb. a § 11 odst. 1 zákona č. 634/1992 Sb.)
- ostatní dokumenty, vyžádané stavebním úřadem, či dalšími orgány veřejné správy

5.5. Zásady BOZP a bezpečnost pro realizaci a užívání

Bezpečnost a ochrana zdraví při práci musí být zajištěna příslušnými technicko-organizačními opatřeními a dodržováním souvisejících předpisů a norem. Během elektroinstalačních prací a při následném uvádění do provozu, provozu, obsluze a údržbě zařízení je nutno dodržovat zejména:

- Nařízení Evropského parlamentu a Rady (EU) č. 305/2011, kterým se stanoví harmonizované podmínky pro uvádění stavebních výrobků na trh, ve znění pozdějších předpisů
- zákon č. 87/2023 Sb., o dozoru nad trhem s výrobky a o změně některých souvisejících zákonů (zákon o dozoru nad trhem s výrobky)
- zákon č. 250/2021 Sb., o bezpečnosti práce v souvislosti s provozem vyhrazených technických zařízení a o změně souvisejících zákonů
- zákon č. 134/2016 Sb., o zadávání veřejných zakázek, ve znění pozdějších předpisů
- zákon č. 90/2016 Sb., o posuzování shody stanovených výrobků při jejich dodávání na trh, ve znění pozdějších předpisů
- zákon č. 262/2006 Sb., zákoník práce, ve znění pozdějších předpisů
- zákon č. 309/2006 Sb., o zajištění dalších podmínek bezpečnosti a ochrany zdraví při práci, ve znění pozdějších předpisů
- zákon č. 251/2005 Sb., o inspekci práce, ve znění pozdějších předpisů
- zákon č. 634/1992 Sb., o ochraně spotřebitele, ve znění pozdějších předpisů
- zákon č. 133/1985 Sb., o požární ochraně, ve znění pozdějších předpisů
- nařízení vlády č. 194/2022 Sb., o požadavcích na odbornou způsobilost k výkonu činnosti na elektrických zařízeních a na odbornou způsobilost v elektrotechnice, ve znění pozdějších předpisů
- nařízení vlády č. 190/2022 Sb., o vyhrazených technických elektrických zařízeních a požadavcích na zajištění jejich bezpečnosti, ve znění pozdějších předpisů
- nařízení vlády č. 375/2017 Sb., o vzhledu, umístění a provedení bezpečnostních značek a značení a zavedení signálů
- nařízení vlády č. 117/2016 Sb., o posuzování shody výrobků z hlediska elektromagnetické kompatibility při jejich dodávání na trh, ve znění pozdějších předpisů
- nařízení vlády č. 118/2016 Sb., o posuzování shody elektrických zařízení určených pro používání v určitých mezích napětí při jejich dodávání na trh
- nařízení vlády č. 361/2007 Sb., kterým se stanoví podmínky ochrany zdraví při práci, ve znění pozdějších předpisů
- nařízení vlády č. 591/2006 Sb., o bližších minimálních požadavcích na bezpečnost a ochranu zdraví při práci na staveništích, ve znění pozdějších předpisů

- nařízení vlády č. 362/2005 Sb., o bližších požadavcích na bezpečnost a ochranu zdraví při práci na pracovištích s nebezpečím pádu z výšky nebo do hloubky
- nařízení vlády č. 101/2005 Sb., o podrobnějších požadavcích na pracoviště a pracovní prostředí
- nařízení vlády č. 378/2001 Sb., kterým se stanoví bližší požadavky na bezpečný provoz a používání strojů, technických zařízení, přístrojů a nářadí, ve znění pozdějších předpisů
- vyhlášku č. 23/2008 Sb., o technických podmínkách požární ochrany staveb, ve znění pozdějších předpisů
- vyhlášku č. 246/2001 Sb., o stanovení podmínek požární bezpečnosti a výkonu státního požárního dozoru (vyhláška o požární prevenci), ve znění pozdějších předpisů
- vyhlášku č. 48/1982 Sb., kterou se stanoví základní požadavky k zajištění bezpečnosti práce a technických zařízení, ve znění pozdějších předpisů
- předpisy k zajištění bezpečnosti a ochrany zdraví při práci zhotovitele a provozovatele

5.6. Zásady ochrany životního prostředí

Elektroinstalace jsou navrženy tak, aby neohrožovaly životní prostředí. Během elektroinstalačních prací a při následném provozu, obsluze a údržbě zařízení je nutno dodržovat zejména:

- zákon č. 541/2020 Sb., o odpadech, ve znění pozdějších předpisů
- zákon č. 477/2001 Sb., o obalech, ve znění pozdějších předpisů
- zákon č. 406/2000 Sb., o hospodaření energií, ve znění pozdějších předpisů
- zákon č. 17/1992 Sb., o životním prostředí, ve znění pozdějších předpisů
- vyhlášku č. 273/2021 Sb., o podrobnostech nakládání s odpady, ve znění pozdějších předpisů
- vyhlášku č. 8/2021 Sb., o Katalogu odpadů a posuzování vlastností odpadů (Katalog odpadů), ve znění pozdějších předpisů